



**OPTIMISMEN BÖRJAR SPIRA  
BLAND FÖRETAGSLEDARNA**

**BUSINESSBAROMETER FÖR NORDVÄSTRA RYSSLAND 2010**

## Optimismen börjar spira bland företagsledarna

**De allmänna konjunkturutsikterna har försvagats betydligt i nordvästra Ryssland i år. Företagens konjunkturutsikter ljusnar sannolikt något år 2010, men företagsledarna förväntar sig fortsättningsvis att Rysslands ekonomi kommer att försvagas något nästa år. I S:t Petersburg målar man upp en mer pessimistisk bild av den ryska ekonomin jämfört med de övriga områdena.**

Företagens allmänna konjunkturutsikter har försvagats avsevärt under år 2009. Saldot som beskriver situationen minskade med 79 enheter från året innan. Saldotalen föll på alla håll och i alla branscher.

Det ekonomiska läget i Ryssland försvagades drastiskt år 2009 jämfört med år 2008. Saldotalet minskade med 96 enheter. Ekonomin försvagades lika kraftigt i alla branscher. Störst var pessimismen i S:t Petersburg.

Största delen av de ryska företagsledarna (72 %) ansåg att de åtgärder som president Medvedevs administration har vidtagit inte har haft någon inverkan på företagets verksamhet och verksamhetsförutsättningar under de senaste 12 månaderna.

Närmare en tredjedel av företagsledarna ansåg att Medvedevs administration inte har lyckats förbättra de utländ-

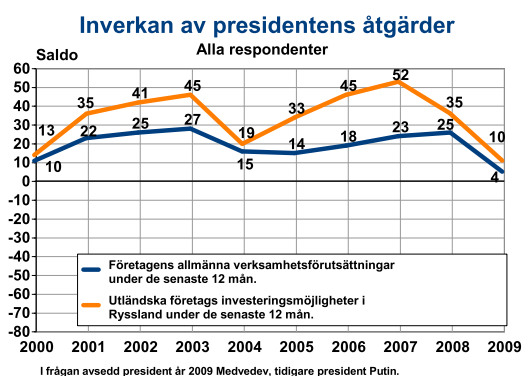
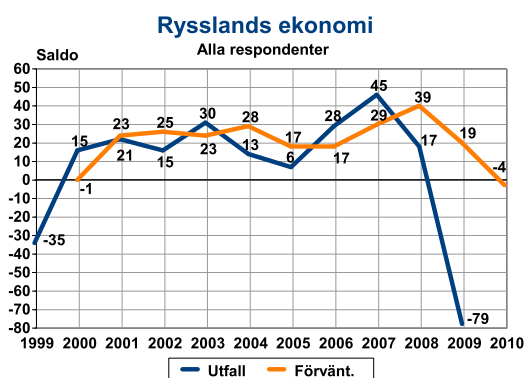
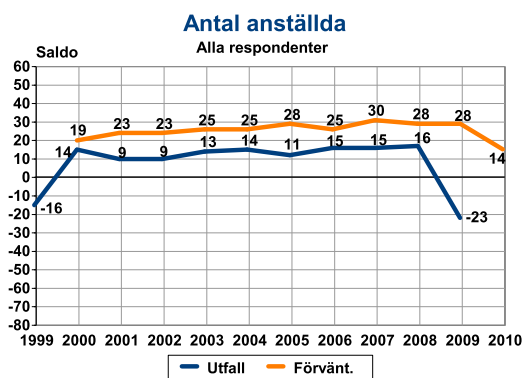
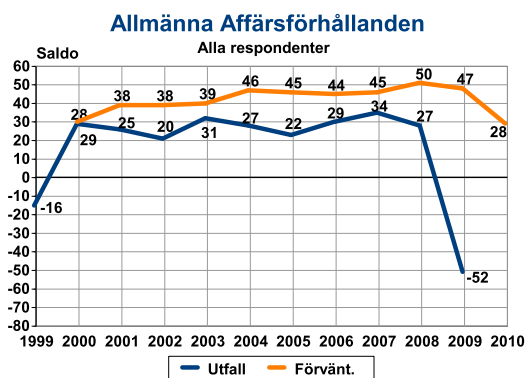
ska företagens investeringsmöjligheter i Ryssland under de senaste 12 månaderna.

Totalt 61 procent av de ryska företagsledarna ansåg att rubelns försvagade värde hämmade företagets affärsverksamhet i viss mån eller avsevärt år 2009.

Av alla som svarade på barometern ansåg 64 procent att företaget har haft mer problem än normalt med att finansiera sin affärsverksamhet under årets gång.

De ryska företagsledarna som svarade på barometern ser fram emot nästa år med försiktig optimism. Alla saldot som beskriver förväntningarna har minskat jämfört med barometertalen för föregående år. Talen är emellertid positiva, bortsett från det saldo som beskriver förväntningarna på den ryska ekonomins utveckling.

Företagsledarna antar att Rysslands ekonomi kommer att försvagas ytterligare något år 2010. Inom industrin är företagsledarnas konjunkturutsikter mer pessimistiska än i andra branscher. Optimismen är större i Moskva och det övriga nordvästra Ryssland jämfört med S:t Petersburg.



## Försiktig optimism inför år 2010

De ryska företagsledarna som svarade på barometern ser fram emot nästa år med försiktig optimism. Alla saldotal som beskriver förväntningarna har minskat jämfört med barometertalen för föregående år. Talen är emellertid positiva, bortsett från det saldo som beskriver förväntningarna på den ryska ekonomins utveckling.

De ryska företagsledarna förutspår klart dystrare allmänna konjunktursikter för år 2010 jämfört med förväntningarna för de senaste åren. Saldot som beskriver situationen minskade med 19 enheter men är fortfarande positivt (+ 28). Förväntningarna på de allmänna konjunktursiktterna för år 2010 är positivare inom servicebranschen och handeln än inom industrin. Endast små regionala skillnader i konjunkturförväntningarna kan noteras.

Mängden arbetskraft förväntas fortsätta att öka år 2010, men i måttlig takt. Arbetskraftsökningen antas bli större i Moskva och S:t Petersburg än i det övriga nordvästra Ryssland.

Handeln och servicebranschen har samma förväntningar på den ryska ekonomins utveckling år 2010. Inom industrin förhåller sig företagsledarna mer pessimistiskt till utvecklingen jämfört med de övriga branscherna. Saldotale minskade mer inom industrin och handeln än inom servicebranschen. I S:t Petersburg förutspår företagsledarna en mer pessimistisk utveckling av den ryska ekonomin jämfört med Moskva och det övriga nordvästra Ryssland.

## Medvedevs administration påverkar inte företagsverksamheten nämnvärt

Största delen av de ryska företagsledarna (72 %) ansåg att de åtgärder som president Medvedevs administration har vidtagit inte har haft någon inverkan på företagets verksamhet och verksamhetsförutsättningar under år 2009. Saldotale för samtliga respondenter blev plus fyra.

Sammanlagt 31 procent av de ryska företagsledarna ansåg att president Medvedevs administration inte har lyckats förbättra de utländska företagens investeringsmöjligheter i Ryssland.

Av alla som besvarade barometern ansåg 19 procent att de utländska företagens investeringsmöjligheter har förbättrats i Ryssland under de senaste 12 månaderna till följd av Medvedevs åtgärder medan 9 procent ansåg att de har försämrats. Saldotale för samtliga respondenter blev plus tio.

## Tillgången på finansiering och den försvagade rubeln dämpar affärsverksamhetens utveckling

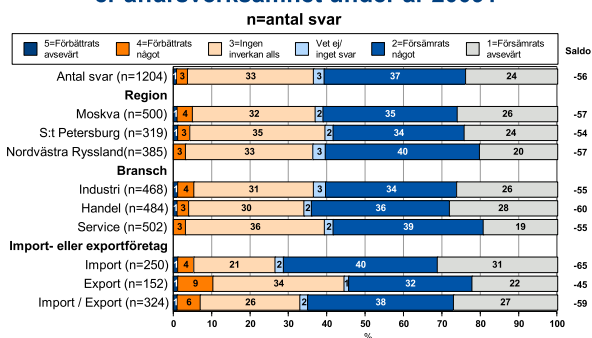
Sammanlagt 64 procent av de ryska företagsledarna ansåg att företagen har haft mer problem än normalt med att finansiera sin affärsverksamhet under år 2009.

En tredjedel av företagen har inte upplevt några speciella problem med tillgången på finansiering. I Moskva och S:t Petersburg har industriföretag med exportverksamhet haft något större problem än andra företag när det gäller finansieringen av den normala affärsverksamheten.

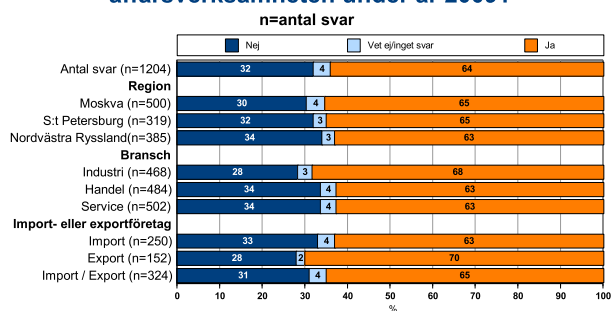
Totalt 61 procent av de ryska företagsledarna ansåg att rubelns försvagade värde har hämmat företagets affärsverksamhet i viss mån eller avsevärt under år 2009.

En tredjedel av respondenterna uppgav att den försvagade rubeln inte har inverkat på företagets affärsverksamhet. Rubelns försvagade värde har försvårat affärsverksamheten framför allt för importföretag inom handeln. De regionala skillnaderna är små.

## På vilket sätt har rubelns sjunkande värde påverkat er affärsverksamhet under år 2009?



## Har företaget stött på fler problem än normalt när det gäller finansieringen av affärsverksamheten under år 2009?



## Beskrivning av barometern

För Centralhandelskammarens businessbarometer för nordvästra Ryssland intervjuades 1 204 ryska företagsledare. Av de intervjuade är 500 från Moskva, 319 från S:t Petersburg och 385 från andra håll i nordvästra Ryssland. Av alla som besvarade barometern representerar 42 procent servicebranschen, 40 procent handelsbranschen och 39 procent industrin. De deltagande företagen kan representera flera branscher. Personerna som intervjuades hör till företagens högsta ledning.

Företagsledarna ombads jämföra utvecklingen under innevarande år med föregående år och uppskatta utsikterna för nästa år. De fick uppskatta följande variabler: företagets omsättning, mängden arbetskraft, investeringarna, de allmänna konjunkturutsikterna, den egna ekonomin och Rysslands ekonomi. Företagsledarna ombads även uppskatta vilken inverkan Medvedev-administrationens åtgärder har haft på företagets verksamhetsmiljö. Vidare

fick de ge sin syn på hur rubelns försvagade värde har inverkat på affärsverksamheten år 2009. Slutligen frågades om företagen har haft mer problem än normalt med att finansiera sin affärsverksamhet under år 2009.

Företagsledarna ombads jämföra utvecklingen under innevarande år med föregående år och uppskatta utsikterna för nästa år. Undersökningen var kvalitativ. De som intervjuades ombads uppskatta om variabelns utveckling har förbättrats, bibehållits eller försämrats. Resultaten har rapporterats i form av saldot. Saldotalen har räknats ut så att man från den relativa andelen svar som förutspår en allt bättre utveckling har subtraherat den relativa andelen svar som förutspår en svagare utveckling.

Intervjuerna utfördes på uppdrag av Centralhandelskammaren av Taloustutkimus Oy:s dotterbolag i S:t Petersburg, TOY-Opinion 20.7–6.8.2009.



**Centralhandelskammaren** är en centralorganisation för 19 handelskamrar i Finland med sammanlagt 16 700 medlemmar. Medlemskapet är frivilligt. Handelskamrarna arbetar för fri konkurrens, marknadsekonomi och fri världshandel. Mer information finns på Centralhandelskammarens webbplats, [www.chamber.fi](http://www.chamber.fi).

Alexandersgatan 17, PB 1000  
00101 Helsingfors, Finland  
Tfn + 358 9 4242 6200  
fax + 358 9 650 303  
[www.chamber.fi](http://www.chamber.fi)

**Kari Jalas**, verkställande direktör  
Tfn + 358 9 4242 6218,  
fax + 358 9 4242 6252  
kari.jalas@chamber.fi

**Anne Hatanpää**, avdelningschef  
Tfn + 358 9 4242 6261,  
fax + 358 9 650 303  
anne.hatanpaa@chamber.fi